

## Kuntayhtymän yhtymähallitus

Kokousaika	Torstai 18.2.2010 klo 10.00 – 11.15	
Kokouspaikka	Kuntayhtymän hallintorakennus, Einontie 1, 04600 MÄNTSÄLÄ	
Saapuvilla olleet jäsenet (merkintä puheenjohtajasta)	Varsinainen jäsen	Henkilökohtainen varajäsen
Läsnä <input type="checkbox"/>	<input checked="" type="checkbox"/> Syväniemi Martti, pj. <input checked="" type="checkbox"/> Lindberg Arto, vpj. <input type="checkbox"/> Kotiranta Pirjo <input type="checkbox"/> Palenius Timo <input checked="" type="checkbox"/> Ahonen Juhani <input checked="" type="checkbox"/> Pokki Hilikka <input checked="" type="checkbox"/> Kerkkä Merja-Liisa <input checked="" type="checkbox"/> Alatalo John <input checked="" type="checkbox"/> Rahkio Marjatta <input checked="" type="checkbox"/> Salovaara Risto <input checked="" type="checkbox"/> Järvinen Anja <input checked="" type="checkbox"/> Slunga-Poutsalo Riikka <input checked="" type="checkbox"/> Aaltonen Tero	<input type="checkbox"/> Lavanti Antti <input type="checkbox"/> Pajala Päivi <input type="checkbox"/> Nikunen Laura <input type="checkbox"/> Vilkki Virpi <input type="checkbox"/> Orasmaa Sirkku <input type="checkbox"/> Lyly Sakari <input type="checkbox"/> Kinnari Sirpa <input type="checkbox"/> Tolvanen Veijo <input type="checkbox"/> Käkänen Kari <input type="checkbox"/> Virtanen Sami <input type="checkbox"/> Heikkilä Jussi <input type="checkbox"/> Kerijoki Harri <input type="checkbox"/> Juusti Mirja
Muut saapuvilla olleet	Markku Niemelä, toimitusjohtaja, esittelijä Seppo Åstedt, hallintojohtaja, pöytäkirjanpitäjä	
Laillisuus ja päätösvaltaisuus	Todetaan kokous lailliseksi ja päätösvaltaiseksi. Kokous todettiin lailliseksi ja päätösvaltaiseksi.	
Asiat ja liitteet	§ 1 - 14      Sivut 1 - 23      Liitteet	Pta-liitteet 1 - 5 <small>(esityslistan yhteydessä jaettava perustietoaineisto)</small>
Pöytäkirjantarkastajien valinta	Valitaan kaksi pöytäkirjan tarkastajaa. Pöytäkirjan tarkastajiksi valittiin Anja Järvinen ja Tero Aaltonen.	
Pöytäkirjan allekirjoitus ja varmennus	Puheenjohtaja  Martti Syväniemi	Sihteeri  Seppo Åstedt
Pöytäkirjan tarkastus	Heti kokouksessa: §  Tarkastusaika 18.2.2010	Muilta osin: §  Pöytäkirja on tarkastettu ja todettu kokouksen kulun mukaiseksi. Pöytäkirjan käsittelylehdet on samalla varustettu nimikirjaimillamme. Allekirjoitukset
Pöytäkirja on pidetty yleisesti nähtävillä	Paikka ja pvm Mäntsälä 19.2.2010	Allekirjoitus  toimistos sihteeri      Marjaleena Siren

- § 1 Tiedoksi yhtymähallitukselle
- § 2 Erityishuollon johtoryhmän nimeäminen
- § 3 Erityishuoltopiirin vaihtaminen / litin kunta
- § 4 Hämeenlinnan kaupungin kirje vuoden 2010 säästötoimista
- § 5 Perustiedot henkilöstöstä 31.12.2009
- § 6 Työnantajan ja henkilöstön välinen yhteistoiminta Etevassa
- § 7 Työsuojelun yhteistoimintahenkilöstön valinta toimikaudeksi 2010 - 2013
- § 8 Etevan työsuojelun toimintaohjelma 2010
- § 9 Työterveyshuollon toimintasuunnitelma 2010
- § 10 Erityishuollon johtoryhmän raportti suojatoimenpiteistä
- § 11 Perhehoidon hoitopalkkiot ja kulukorvaukset 1.1.2010 lukien
- § 12 Vaikeimmin kehitysvammaisten oppilaiden perusopetuksen siirto Eteva kuntayhtymältä Lahden kaupungille
- § 13 Vuoden 2010 hallituksen ja yhtymäkokouksen kokouspäivät
- § 14 Muut asiat

**§ 1****Tiedoksi yhtymähallitukselle**

- 1 Nurmijärven kunnanhallitus on 30.11.2009 § 408 nimennyt Eteva kuntayhtymän strategiaryhmään edustajaksi Merja Åstedtin.
- 2 Kanta-Hämeen sairaanhoitopiirin hallitus on 25.11.2009 § 216 nimennyt Eteva kuntayhtymän strategiaryhmään edustajaksi johtajaylilääkäri Markku Järvisen ja varaedustajaksi sairaanhoitopiirin johtaja Jarmo Väänäsen.
- 3 Lahden kaupungin sosiaali- ja terveystoimiala on 7.1.2010 nimennyt Eteva kuntayhtymän strategiaryhmään edustajaksi sosiaalijohtaja Risto Kajasteen.
- 4 Yhtymäkokousedustajat:  
Jokioisten kunnanvaltuusto on valinnut kokouksessaan 21.12.2009 § 80 Eteva kuntayhtymän yhtymäkokoukseen edustaja Sanni Junnilan henkilökohtaiseksi varajäseneksi Terhi Halla-Seppälän toimikauden 2009-2010 jäljellä olevaksi ajaksi.  
Tuusulan kunnanhallitus on valinnut kokouksessaan 18.1.2010 § 35 Eteva kuntayhtymän yhtymäkokoukseen edustajaksi kunnan hallintojohtajan vuodeksi 2010.
- 5 Lahden kaupunginvaltuuston pöytäkirjanote 9.11.2009 § 185, Lahtikonsernin omistajapoliittiset linjaukset 2009-2012

Ehdotus

Toimitusjohtaja esittää, että yhtymähallitus päättää

- 1 merkitä asiat tiedoksi saaduksi.

Päätös

Yhtymähallitus päätti esityksen mukaisesti.

**§ 2****Erityishuollon johtoryhmän nimeäminen**

Erityishuollon johtoryhmä on lakisäätäinen toimielin kuntayhtymässä (laki kehitysvammaisten erityishuollosta 519/1977). Hallintosäännön mukaan erityishuollon johtoryhmän nimeäminen kuuluu hallituksen toimivaltaan. Erityishuollon johtoryhmän tehtävien ja kokoonpanon vähimmäismääräykset ovat laissa. Kokoonpanossa ei sovelleta poliittista suhteellisuutta. Laissa sanotun lisäksi po. toimielimelle voidaan antaa muitakin tehtäviä. Yksilöä koskevista erityishuollon johtoryhmän päätöksistä haetaan muutosta aluehallintovirastolta (ent. lääninhallitus) tai hallinto-oikeudelta, päätöksen tarkoituksesta ja sisällöstä riippuen.

Erityishuollon johtoryhmän tehtävinä ovat:

- päättää erityishuolto-ohjelman hyväksymisestä, erityishuollon antamisesta ja lopettamisesta ellei johtosäännössä ole toisin määrätty. Eteva kuntayhtymässä asiakkaan erityishuolto-ohjelman hyväksyy ja palvelujen antamis- sekä lopettamispäätöksen tekee johtava sosiaalityöntekijä, sosiaalityöntekijä tai perhehoidon toimintayksikön esimies (sosiaalityö).
- antaa ohjeet ("Etevan asiakastyön käsikirja") yksilöllisen erityishuollon toteuttamisesta:
  1. palvelutarpeen selvittämisestä ja
  2. yksilöllisen palvelun suunnittelusta sekä
  3. päätöksenteosta ja
  4. muista ohjausta edellyttävistä vaativista tai poikkeuksellisista asiakaspalvelutilanteista tai -prosesseista.

Soveltuvien osin tulee huomioon ottaa mitä palvelutarpeen selvittämisestä ja -suunnittelusta on vammaispalvelulain (380/1987) uudessa 3 a §:ssä säädetty.

- vastentahtoisesta erityishuollosta ja sen edellyttämistä tutkimuksista päättäminen siten kuin kehitysvammalain 32 ja 33 §:ssä säädetään
- päättää ja huolehtia erityishuollon järjestämisestä kuntayhtymän osalta silloin kun henkilö on määrätty viranomaisen toimesta huoltoon kehitysvammalain 40 §:n nojalla
- pakon soveltamista ja itsemääräämisoikeutta rajoittavia toimenpiteitä (suojatoimenpiteet) (kehitysvammalain 42 §) koskevien ohjeiden valmistelu hallituksen päätöksentekoa varten, suojatoimenpiteiden käytön lain- ja ohjeiden mukaisuuden seuranta ja vuosittainen raportointi hallitukselle.
- lausuntojen antaminen ja esitysten tekeminen kuntayhtymän johtajalle yksilöllisen erityishuollon järjestämisen kannalta:
  1. palvelutarpeiden muutoksista ja palvelukapasiteetin riittävydestä
  2. palveluverkoston kehittämisestä, kuten Hothat- palveluyksiköiden määrä ja kelpoisuus
  3. palvelutuotteiden sisällöstä ja valikoimasta
  4. työntekijöiden osaamisen ja käytössä olevien toimintamenetelmien kehittämistarpeista
  5. asiakaspalvelun dokumentaation kehittämistarpeista

- muut kuntayhtymän johtajan erikseen määräämät tehtävät

## Erityishuollon johtoryhmän jäsenet 2010:

- 1 Markku Lorentz, johtava lääkäri (lääketieteen asiantuntemus), puheenjohtaja, varahenkilö ylilääkäri Terhi Koskentausta
- 2 Kristina Nousiainen, palvelujohtaja (sosiaalihuollon, etenkin asumis- palvelujen asiantuntemus), varahenkilö perhehoidon esimies Susanna Ristikangas
- 3 Leena Lindström, palvelujohtaja (hoitotyön asiantuntemus), varahenkilö toimintayksikön esimies Kari Ruuskanen
- 4 Pirjo Strandén-Bagans, palvelujohtaja (kasvatuksen, opetuksen sekä työ- ja päivätoiminnan asiantuntemus), varapuheenjohtaja, varahenkilö toimintayksikön esimies Era Koivumäki
- 5 Päivi Karvonen, Hothat-palvelupäällikkö (hoitotyön asiantuntemus, erityisesti kehitysvammapsykiatrisen), varahenkilö toimintayksikön esimies Leena Heinonen
- 6 Oili Sauna-aho, asiantuntijapalvelun päällikkö (psykologi- ja eri terapiapalveluiden asiantuntemus), varahenkilö johtava psykologi Marjo Lintilä.
- 7 Pirjo Pohto, johtava sosiaalityöntekijä (sosiaalityön ja sosiaalihuollon asiantuntemus), varahenkilö johtava sosiaalityöntekijä Carina Lusikka.

Sihteerinä ja yksilöä koskevien asioiden esittelijänä toimii Carina Lusikka, johtava sosiaalityöntekijä (sosiaalityön ja Effica-asiantuntemus).

Pirjo Pohto on sihtööri ja yksilöä koskevien asioiden esittelijä Carina Lusikan ollessa estyneenä.

Erityishuollon johtoryhmän toimikausi on 1.3.2010 – 28.02.2011. Päätöksenteosta ja menettelyistä ovat määräykset kehitysvammalaissa ja kuntayhtymän hallintosäännössä. Esittely hoidetaan hallintosäännön 42 §:n mukaan puheenjohtajan toimesta paitsi edellä erikseen määrättyissä asioissa. Erityishuollon johtoryhmä voi päättää kutsua asiantuntijoita ja pyytää asiantuntijalausuntoja esimerkiksi oikeudellisissa kysymyksissä.

Ehdotus

Toimitusjohtaja esittää, että yhtymähallitus päättää perusteluissa esitetyn mukaisesti erityishuollon johtoryhmän tehtävistä ja siihen nimettävistä viranhaltijoista.

Päätös

Yhtymähallitus päätti esityksen mukaisesti.

**§ 3****Erityishuoltopiirin vaihtaminen / litin kunta**

Kymenlaakson erityishuoltopiirin kuntayhtymä ja Kymenlaakson sairaanhoitopiirin kuntayhtymä ovat yhdistyneet 1.1.2010 lukien. litin kunta on erityishuollon piirijaossa kuulunut Kymenlaakson erityishuoltopiiriin, mutta erikoissairaanhoidon osalta Päijät-Hämeen sairaanhoitopiiriin (Päijät-Hämeen sosiaali- ja terveydenhuollon kuntayhtymään). Kunta ei voi kuulua kahteen sairaanhoitopiiriin, joten litti joutunut tilanteeseen, jossa sen on vaihdettava erityishuoltopiiriä.

Päijät-Hämeen sosiaali- ja terveydenhuollon kuntayhtymä vastaa iitiläisten sosiaali- ja terveystalvelujen tuottamisesta, organisoii erityishuollon palvelut ja ostaa tarvittaessa näitä palveluja erityishuollon kuntayhtymältä.

litti on käynyt vuoden 2009 aikana neuvotteluja Kymenlaakson erityishuollon kuntayhtymän ja sairaanhoitopiirin edustajien kanssa erityishuollon piirijaon muuttamisesta ja erityishuollon kuntayhtymästä eroamisesta. Samalla litti on esittänyt Eteva kuntayhtymälle, että tämä käynnistäisi valmistelun litin kunnan liittymiseksi osaksi Eteva kuntayhtymää (litin kunnanhallitus 16.11. 2009 § 356). Erityishuoltopiirin vaihtamiseen kunta tarvitsee valtioneuvoston luvan.

Eteva kuntayhtymän yhtymähallitus on 26.11.2009 § 80 päättänyt, että Etevan puolelta ei ole estettä litin kunnan liittymiselle tähän kuntayhtymään.

Asia on ollut tämän jälkeen litin kunnan jatkovalmistelussa, ja kunnanvaltuusto on hallituksen esittelystä päättänyt 15.12.2009 § 97, että se hyväksyy erityishuoltopiirin vaihtamisen, jos valtioneuvoston lupa siihen saadaan, ja että litti hakee nimenomaista lupaa liittyä Eteva kuntayhtymän jäseneksi. Valtuusto hyväksyi myös periaatteen erotilanteessa litin kunnalle/Etevalle maksettavasta korvauksesta.

Pta-liite 1

litin kunnanvaltuuston päätös on annettu Etevan tiedoksi pöytäkirjanotteella, pta-liite 1.

Ehdotus

Toimitusjohtaja esittää, että yhtymähallitus päättää merkitä tiedoksi litin kunnanvaltuuston päätöksen erityishuoltopiirin vaihtamisesta.

Päätös

Yhtymähallitus päätti esityksen mukaisesti.

**§ 4****Hämeenlinnan kaupungin kirje vuoden 2010 säästötoimista**

Hämeenlinnan kaupungin budjettiin vuodelle 2010 sisältyy valtuuston hyväksymä 5,6 miljoonan euron säästötavoite henkilöstömenoissa. Kustannusten leikkaamiseksi kaupunki joutuu muiden säästötoimien lisäksi lomauttamaan henkilöstöään. Säästötavoite vastaa koko henkilöstön 16 päivän palkkasummaa.

Hämeenlinnan kaupunginhallitus on edellyttänyt, että mm. kuntayhtymien tulee toteuttaa vastaavanlaiset henkilöstömenojen ja muiden menojen säästöt, koska kaupungin ostopalvelujen maksuosuuksiin varattu määräraha jää ennakoitua pienemmäksi. Säästöt voivat olla myös tulojen lisäyksiä kaupungille tai menojen siirtoa kaupungilta.

Hämeenlinnan kaupunginhallitus on joulun alla pyytänyt Eteva kuntayhtymältä alustavaa selvitystä siitä, miten kuntayhtymä osaltaan toteuttaa kaupunginvaltuuston ja -hallituksen edellyttämän ja kaupungin vaikeasta taloustilanteesta johtuvan säästövelvoitteen. Selvitys oli pyydetty toimittamaan 31.12.2009 mennessä.

Eteva kuntayhtymän palvelutoiminta on työvoimavaltaista. Paljon henkilöstöä on sidottu jatkuvaan lähityöskentelyyn palveluja käyttävän asiakkaan kanssa. Henkilökunnan lomautuksia on vaikea tehdä ilman että niistä ei syntyisi merkittävästi lisäkustannusta. Toiminnat, joissa lomauttaminen saatettaisiin toimeenpanna vähimmin lisäkustannuksin - eli silloin puhuttaisiin osasta kuntayhtymän erityisasiantuntijapalveluista ja yleis-, talous- ja henkilöstöhallinnoista - ovat kokonaisen henkilöstömenoissa vain aivan marginaalinen erä. On laskettu, että 16 päivän lomautuksen tuottama bruttosäästö noissa henkilöstöryhmissä olisi runsaat 300.000 euroa. Tuotehintoihin siirrettyinä vaikutus olisi 0,5-0,6 euroa suoritetta kohti.

Kuntayhtymään on vuonna 2009 hyväksytty tuottavuusohjelma. Vuodelle 2010 ohjelmassa haetaan 2,5 prosentin tuottavuuden kasvua, samoin seuraavalle vuodelle. Keinoina ovat asiakaspalvelun eheyttäminen, rekrytointien arvioiminen ja lupamenettely, sijaisten käytön järkiperäistäminen, päällekkäistoiminnoista luopuminen, toimintatapojen tarkistaminen kaikilla vastuualueilla ja yhä tarkempi harkinta hankinnoissa.

Lisäksi on esille tullut ajatus tarjota erilaisissa tukitoiminnoissa henkilöstölle mahdollisuus vapaaehtoisiin palkattomiin lomiin tai osa-aikavapaisiin.

Kuntayhtymässä nähdään tarkoituksenmukaiseksi ja tarpeelliseksi jatkaa oman, hallituksessa sovitun tuottavuusohjelman toteuttamista ja hakea sen pohjalta Hämeenlinnan kaupungin edellyttämiä henkilöstö- ja muita menojen säästöjä ilman että lähdetään lomautuslinjalle.

Ehdotus

Toimitusjohtaja esittää, että yhtymähallitus päättää esittää Hämeenlinnan kaupunginhallitukselle tämän pyytämänä selvityksenä koskien vuoden 2010 säästötoimia henkilöstö- ja muissa menoissa, että Eteva kuntayhtymä jatkaa

oman tuottavuusohjelmansa toteuttamista ja hakee sen pohjalta Hämeenlinnan kaupungin edellyttämiä säästöjä.

Päätös

Yhtymähallitus päätti esityksen mukaisesti siten muutettuna, että Etevan tuottavuusohjelma lisätään em. selvitykseen.

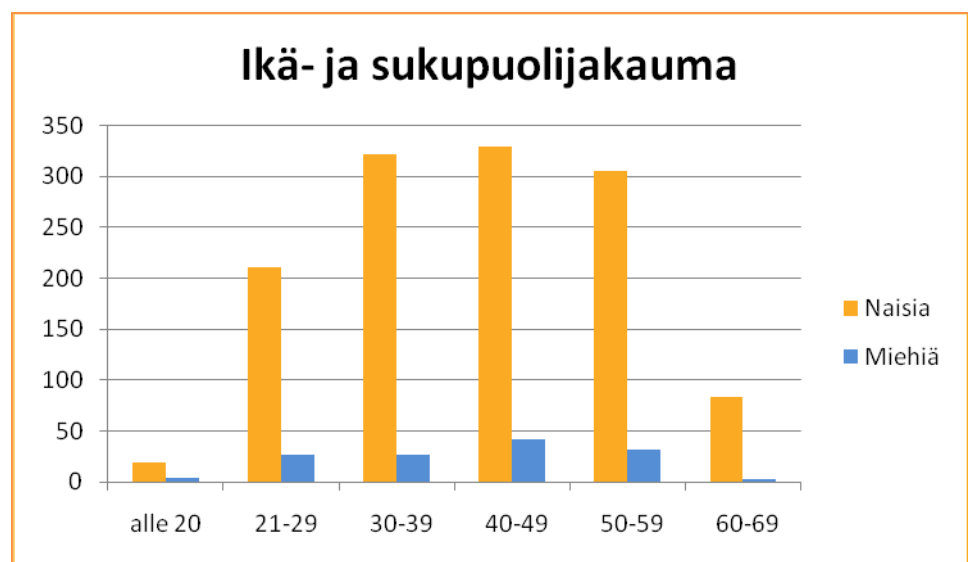
**§ 5****Perustiedot henkilöstöstä 31.12.2009**

31.12.2009 tilanteen mukaan henkilöstön kokonaismäärä oli 1404. Henkilöstöstä suurin osa oli naisia (90,5 %), henkilöstön ikä- ja sukupuolijakauma on kuvattu alla olevassa taulukossa.

Henkilöstön likimääräinen keski-ikä oli 42,2 vuotta (naiset 42,3 ja miehet 41,1). Etevan henkilöstön keski-ikä on 3,1 vuotta alempi, jos tietoa verrataan kunta-alalla työskennelleiden keski-ikään vuonna 2008 (45,3 vuotta).

Seuraavan kymmenen vuoden aikana noin 30 % henkilöstöstä tulee siirtymään vanhuuseläkkeelle, mikäli eläkkeelle siirtyminen tapahtuu 63 vuoden iässä. Nuorempiin ikäryhmiin kuuluvien määrä on 43,5 % henkilöstöstä. Tämän henkilöstöryhmän jatkaminen kuntayhtymän palveluksessa on merkityksellistä työnantajalle mm. osaamisen kehittymisen ja kokemustiedon kartuttamisen kannalta.

Taulukko . Ikä- ja sukupuolijakauma



Palvelussuhteiden määrä ja luonne on kuvattu alla olevassa taulukossa. Laskennassa on huomioitu määräaikaisten palvelussuhteet, joiden kesto on yli 13 kalenteripäivää. Määräaikaisten osuus henkilöstöstä oli 31.12.2009 suuri (44 %), määräaikaisuuden perusteiden selvittämiseen tullaan paneutumaan vuonna 2010.

Työn ja työaikojen joustot näkyvät osa-aikaisten palvelussuhteiden määrässä (12,5 %). Miesten osuus henkilöstöstä on 9,5 %, välittömässä asiakastyössä miehiä oli 130 ja naisia 1230. Joissakin yksiköissä miestyövoimantarve olisi nykyistä suurempi esimerkiksi turvallisuusyistä. Alan miestyövoimantarpeesta ja miesopiskelijoiden valinnasta koulutusohjelmiin on keskusteltu mm. oppilaitosten ja työvoimahallinnon edustajien kanssa.

Taulukko. Palvelussuhteiden määrä ja luonne

2009	
<b>VAKINAISET</b>	
<b>kokoaikaiset</b>	
naiset	<b>798</b>
miehet	<b>77</b>
yht.	<b>875</b>
<b>osa-aikaiset</b>	
naiset	<b>96</b>
miehet	<b>4</b>
yht.	<b>100</b>
<b>MÄÄRÄAIKAISET</b>	
<b>kokoaikaiset</b>	
naiset	<b>306</b>
miehet	<b>47</b>
yht.	<b>353</b>
<b>osa-aikaiset</b>	
naiset	<b>70</b>
miehet	<b>6</b>
yht.	<b>76</b>
<b>YHTEENSÄ</b>	
<b>kokoaikaiset</b>	
naiset	<b>1104</b>
miehet	<b>124</b>
yht.	<b>1228</b>
%-osuus	<b>87,5</b>
<b>osa-aikaiset</b>	
naiset	<b>166</b>
miehet	<b>10</b>
yht.	<b>176</b>
%-osuus	<b>12,5</b>
naiset yhteensä	<b>1270</b>
%	<b>90,5</b>
miehet yhteensä	<b>134</b>
%	<b>9,5</b>
<b>YHTEENSÄ</b>	<b>1404</b>

Ehdotus Toimitusjohtaja esittää, että kuntayhtymän hallitus päättää merkitä tiedoksi perustiedot henkilöstöstä

Päätös Yhtymähallitus päätti esityksen mukaisesti.

**§ 6****Työnantajan ja henkilöstön välinen yhteistoiminta Etevassa**

Laki työnantajan ja henkilöstön välisestä yhteistoiminnasta kunnissa (449/2007) tuli voimaan 1.9.2007. Lain tultua voimaan, paikalliset yhteistointasopimukset irtisanottiin. Lain tarkoitus on työnantajan ja henkilöstön välisen yhteistoiminnan edistäminen, henkilöstön vaikutusmahdollisuuksien turvaaminen sekä kunnallisen palvelutuotannon tuloksellisuuden ja henkilöstön työelämän laadun edistäminen. Yhteistoiminnan osapuolia ovat kuntayhtymä työnantajana ja sen palveluksessa oleva henkilöstö.

Yhteistoiminta on sekä välitöntä että edustuksellista. Välitön yhteistoiminta on päivittäistä työntekijän, työyhteisön ja esimiehen välistä toimintaa. Edustuksellisen yhteistoiminnan kokoonpanoista ja toiminnasta sekä työsuojelun organisoinnista on sovittava yhteistoiminnassa. Edustuksellisen yhteistoiminnan muotoja ovat 1. luottamusmiesjärjestelmä, 2. työsuojelun yhteistoimintaorganisaatio ja 3. yhteistoimintaelin. Lisäksi kuntayhtymässä on sovittu, että 4. yksi henkilöstön edustaja osallistuu johtoryhmätyöskentelyyn.

**1 Luottamusmiesjärjestelmä**

Kuntayhtymän luottamusmiesjärjestelmä muodostuu sekä lakisääteisestä luottamusmiestoiminnasta että henkilöstöjaostosta, jonka rooli on valmistele-  
va. Pta-liitteenä 2 on luottamusmiestoiminta 1.1.2010, mikä on käsitelty johtoryhmässä 12.1.2010, luottamusmiesneuvottelussa 13.1.2010 ja yhteistyötoimikunnassa 26.1.2010.

Pta-liite 2

**2 Työsuojelun yhteistoimintaorganisaatio**

Työsuojelun yhteistoimintaorganisaatio muodostuu yhteistyötoimikunnan yhteydessä toimivasta työsuojelutoimikunnasta ja työsuojelujaostosta. Työsuojelujaosto toimii valmistelevana työryhmänä työsuojeluyhteistoimintaan liittyvissä asioissa, työsuojelun kehittämisessä ja yksiköistä tulleiden akuuttien asioiden käsittelyssä.

**3 Yhteistoimintaelin**

Kuntayhtymässä yhteistoimintaelin tarkoittaa yhteistyötoimikuntaa, joka koostuu työnantajan ja henkilöstön edustajista. Kuntayhtymän yhteistyötoimikunta sisältää myös työsuojelutoimikunnan 3.4.2008 päivätyn Kunnallisen alan työsuojelun yhteistoimintasopimuksen, työturvallisuuslain ja työsuojelun valvontalain (21.1.2006/44) mukaisesti, mitkä määrittelevät omilta osiltaan yhteistyötoimikunnassa käsiteltävät asiat.

Henkilöstön edustajat ja työnantaja ovat nimenneet toimikaudeksi 2010 -2013 yhteistyötoimikuntaan varsinaiset jäsenet sekä heille henkilökohtaiset varajäsenet. Laki 449/2007 ei sisällä määräyksiä yhteistyötoimikunnan koosta. Lain mukaan luontevat työnantajaedustajat ovat kuntayhtymän johtaja, henkilöstöasioista vastaava ja käsiteltävistä asioista riippuen työsuojelupäällikkö. Henkilöstön edustajia ovat luottamusmies, työsuojeluvaltuutettu tai muu henkilöstön edustaja. Järjestäytymättömällä henkilöstöllä on oikeus valita keskuudestaan

yhteistoimintaedustaja. Mikäli edustuksellinen työsuojelu- ja muu yhteistoimintaorganisaatio yhdistetään, työsuojeluvaltuutetut ovat yhteistoimintaelimien jäseniä ja yhteistoimintaelin toimii työsuojelutoimikuntana.

Kuntayhtymän yhteistyötoimikunnan kokouskutsuna toimii esityslista. Henkilöstöjohtaja vastaa esityslistan laatimisesta ja toimittamisesta yhteistyötoimikunnan varsinaisille ja varajäsenille ja muille joilla on läsnäolo-oikeus tai -velvollisuus seitsemän (7) päivää ennen kokousta. Esityslista liitteineen toimitetaan sähköisessä muodossa. Henkilöstöjohtaja vastaa pöytäkirjan laatimisesta ja tarkastuttamisesta. Kokouksesta laaditaan pöytäkirja, jonka tarkastajiksi valitaan työntekijöiden ja työnantajan edustaja. Pöytäkirja tallennetaan Y-asemalle.

Yhteistyötoimikunta voi päättää alaisuuteensa tarvittavien valmistelevien työryhmien perustamisesta, kokoonpanosta ja tehtävistä.

Järjestöjen nimeämät jäsenet ja varajäsenet ovat:

JHL ry,	varsinainen jäsen Jaakko Luhtala ja hänen varajäsenenään Mirja Kulmala varsinainen jäsen Sanna Haikonen ja hänen varajäsenenään Pirkko Nurmio
JYTY ry,	varsinainen jäsen Tuija Koskinen ja hänen varajäsenenään Iina Tuukkala
SuPer ry,	varsinainen jäsen Riku Onttonen ja hänen varajäsenenään Maija Santala
KTN ry,	varsinainen jäsen Katja Nurmi ja hänen varajäsenenään Mari Nikula-Venäläinen
JUKO ry,	varsinainen jäsen Leila Varkila ja hänen varajäsenenään Miia Koski
TEHY ry,	varsinainen jäsen Helena Perttula ja hänen varajäsenenään Kai Aaltonen

Työsuojeluvaltuutetut

Työntekijöiden työsuojeluvaltuutettu Salla Kauppinen ja hänen varajäsenenään Kai Aaltonen.

Toimihenkilöiden työsuojeluvaltuutettu Nina Saastamoinen ja hänen varahenkilönsä Tiina Ståhlstedt.

Työnantaja esittää, että työnantajan edustajiksi yhteistyötoimikuntaan toimikaudeksi 2010 – 2013 nimetään toimitusjohtaja, henkilöstöjohtaja, yksi palvelujohtaja, kiinteistöpäällikkö ja heille varajäsenet sekä turvallisuuspäällikkö ja työhyvinvointipäällikkö. Turvallisuuspäällikkö toimii työnantajan edustajana työsuojelun osalta. Hallitus nimeää yhteistyötoimikuntaan jäsenen ja hänelle varajäsenen. Varsinainen jäsen ilmoittaa varajäsenelle esteellisyydestään osallistua kokoukseen. Puheenjohtajuuden hoitamisesta sovitaan erikseen. Henkilöstöjohtaja on toimikunnan sihteeri

Sekä järjestöjen että työnantajan esitys yhteistoimintaelimien kokoonpanosta, toimikaudesta ja kokousmenettelystä on käsitelty yhteistyötoimikunnassa 26.1.2010. Yhteistyötoimikunta esitti lausuntonaan Etevan yhteistoimintaelimien kokoonpanon ja toimikauden hyväksymistä esityksen mukaisesti. Pu-

puheenjohtajuuden hoitamista esitettiin vuorovuosin työnantajan ja henkilöstön edustajan tehtäväksi. Yhteistyötoimikunnan järjestäytymiskokous on 2.3.2010.

#### 4. Henkilöstön edustaja johtoryhmässä

Henkilöstön nimeämä edustus johtoryhmässä vahvistaa yhteistoimintalain mukaista asioiden valmistelu ja käsittelyä. Järjestöt nimesivät 13.1.2010 henkilöstön edustajaksi johtoryhmässä vuosiksi 2010 ja 2011 Helena Perttulan ja varahenkilöksi Jaakko Luhtalan.

#### Ehdotus

Toimitusjohtaja esittää, että kuntayhtymän hallitus päättää selostusosassa esitetyn mukaisesti

1. merkitä tiedoksi luottamusmiesjärjestelmän,
2. merkitä tiedoksi työsuojelun yhteistoimintaorganisaation,
3. hyväksyä yhteistyötoimikunnan kokoonpanon ja toimikauden, ja nimitä yhtymähallituksen edustajan ja hänen varajäsenensä yhteistyötoimikuntaan sekä hyväksyä yhteistyötoimikunnan toimikauden 2010 - 2013 puheenjohtajuuden hoidon,
4. merkitä tiedoksi henkilöstön edustajan johtoryhmässä.

#### Päätös

Yhtymähallitus päätti

1. esityksen mukaisesti.
2. esityksen mukaisesti
3. valita yhteistyötoimikunnan jäseneksi yhtymähallituksen puheenjohtaja Martti Syväniemen ja varajäseneksi Arto Lindbergin. Yhteistyötoimikunnan puheenjohtajaksi valittiin Martti Syväniemi.
4. esityksen mukaisesti.

**§ 7****Työsuojelun yhteistoimintahenkilöstön valinta toimikaudeksi 2010 - 2013**

Työsuojelun yhteistoimintaorganisaatioiden henkilöstöä edustavien jäsenten toimikausi päättyi 31.12.2009. Toimikauden 2010 - 2013 jäsenet valittiin joulukuussa, valinnassa noudatettiin lakia työsuojelun valvonnasta ja työpaikan työsuojeluyhteistoinnista (44/2006). Vaalitoimikunta on toimittanut työnantajalle vahvistamansa vaalipöytäkirjat.

Työntekijöitä edustavan työsuojeluvaltuutetun sekä ensimmäisen ja toisen varavaltuutetun valinta toteutui enemmistövaalina. Toimikaudeksi 2010 - 2013 valittiin päätoiminen työntekijöitä edustava työsuojeluvaltuutettu ja hänelle ensimmäinen ja toinen varavaltuutettu.

Työntekijöitä edustava päätoiminen työsuojeluvaltuutettu on Salla Kauppinen, 1.varavaltuutettu on Kai Aaltonen ja 2. varavaltuutettu on Hannu Behm.

Toimihenkilöitä edustavan työsuojeluvaltuutetun sekä ensimmäisen ja toisen varavaltuutetun valinnassa syntyi sopuvalintatulos. Toimihenkilöitä edustavalle työsuojeluvaltuutetulle resursoidaan työaikaa yksi työpäivä kahta työviikkoa kohden.

Toimihenkilöitä edustava työsuojeluvaltuutettu on Nina Saastamoinen, 1. varavaltuutettu on Tiina Ståhlstedt ja 2. varavaltuutettu on Ulla-Maija Kiiliäinen.

Työsuojelun yhteistoimintahenkilöstön valinta on merkitty tiedoksi kuntayhtymän johtoryhmässä 12.1.2010 ja yhteistyötoimikunnassa 26.1.2010. Kuntayhtymän hallituksen käsittelyn jälkeen työsuojelupäällikkö ilmoittaa työsuojelun yhteistyöhenkilöstön tiedot Työturvallisuuskeskuksen työsuojeluhenkilörekisteriin

Ehdotus	Toimitusjohtaja esittää, että yhtymähallitus päättää merkitä tiedoksi työsuojelun yhteistoimintahenkilöstön valinnan toimikaudeksi 2010 -2013.
Päätös	Yhtymähallitus päätti esityksen mukaisesti.

**§ 8****Eteva kuntayhtymän työsuojelun toimintaohjelma 2010**

Työnantajalla tulee olla lakisääteisesti työpaikan turvallisuuden ja terveellisuuden edistämistä ja työkyvyn ylläpitämistä varten ohjelma.

Pta-liite 3

Pta-liitteenä 3 on vuodelle 2010 laadittu Eteva kuntayhtymän työsuojelun toimintasuunnitelma. Se kattaa työturvallisuusvastuiden ja –tehtävien tunnistamisen eri tasoilla, työturvallisuusosaamisen vahvistamisen ja lakisääteisten asioiden huomioon ottamisen yhtymän toiminnassa sekä kehittämiskohteet.

Ohjelma sisältää myös työsuojelijaoston tavoitteet ja työsuojeluyhteistoiminnassa käsiteltävät asiat, työsuojeluorganisaation ja työterveyshuollon esittelyn, keskeisimmät työsuojeluun liittyvät yhtymän toiminnassa huomioitavat asiat, työolojen seurannan sekä yhteistyötahot.

Toimintaohjelma on tärkeä osa turvallisuusjohtamista ja liittyy kiinteästi kuntayhtymän strategiaan.

Toimintaohjelma on käsitelty johtoryhmässä 15.12.2009 ja 27.1.2010 sekä yhteistyötoimikunnan kokouksessa 26.1.2010. Yhteistyötoimikunta esitti lausuntonaan työsuojelun toimintaohjelman hyväksymistä vuodeksi 2010.

Ehdotus

Toimitusjohtaja esittää, että yhtymähallitus päättää hyväksyä Eteva kuntayhtymän työsuojelun toimintaohjelman vuodelle 2010.

Päätös

Yhtymähallitus päätti esityksen mukaisesti.

**§ 9****Työterveyshuollon toimintasuunnitelma 2010**

Pta-liite 4

Pta liitteenä 4 on Eteva kuntayhtymän työterveyshuollon toimintasuunnitelma, joka on laadittu vuodelle 2010. Suunnitelma on tehty vuodeksi kerrallaan, koska näin organisaation toiminnan alkuvaiheessa suunnitelman sisältöön on tarve tehdä tarkennuksia. Työterveyshuollon toimintaa määrittää pitkälti työterveyshuoltolaki ja siten lakisääteisen (korvausluokka 1) työterveyshuollon sisältö määräytyy lain pohjalta. Vapaaehtoisen terveydenhuollon ja sairaanhoidon (korvausluokka 2) järjestämistä ja sisältöä on räätälöity tarpeiden mukaan. Toimintasuunnitelmassa on määritelty asiat hyvin yksityiskohtaisesti, koska näin voidaan taata kaikille työntekijöille samansisältöinen palvelu palvelutuottajasta riippumatta. Työterveyshuollon palvelut ostetaan ulkopuolisilta palvelujen tuottajilta ja kuntayhtymän oma työterveyshuollon toiminta on lopunut.

Työterveyshuollon painopistealueet vuodelle 2010

- 1 Työterveyshuollon palvelurakenteen ja toimivuuden varmistaminen sekä sisällön kehittäminen
- 2 Työterveyshuollon toimintamallit tukevat linjaorganisaation toimintaa
- 3 Kumppanuusyhteistyön vahvistaminen linjaorganisaation, esimiesten ja työterveys- huoltojen välillä – aito ja aktiivinen yhteistyösuhde
  - yhteistyötapaamiset
  - raportointi, analysointi, johtopäätökset

Työterveyshuollon toimintasuunnitelma on käsitelty johtoryhmässä 15.12.2009 ja 27.1.2010 sekä yhteistyötoimikunnan kokouksessa 26.1.2010. Yhteistyötoimikunta esitti lausuntonaan työterveyshuollon toimintasuunnitelman hyväksymistä vuodeksi 2010.

Ehdotus

Toimitusjohtaja esittää, että yhtymähallitus päättää hyväksyä Eteva kuntayhtymän työterveyshuollon toimintasuunnitelman vuodelle 2010.

Päätös

Yhtymähallitus päätti esityksen mukaisesti.

**§ 10****Erityishuollon johtoryhmän raportti suoja-toimenpiteistä**

Hallituksen määräämänä tehtävänä erityishuollon johtoryhmällä on mm. suoja- ja pakkotoimenpiteitä (Kehitysvammalain 42 §) koskevien ohjeiden valmistelu hallituksen päätöksentekoa varten, suoja- ja pakkotoimenpiteiden käytön lain- ja ohjeiden mukaisuuden seuranta ja vuosittainen raportointi hallitukselle.

Pta-liite 5

Erityishuollon johtoryhmän raportti suoja-toimenpiteistä vuonna 2009 on pta-liitteenä 5.

Ehdotus

Toimitusjohtaja esittää, että yhtymähallitus merkitsee erityishuollon johtoryhmän raportin tiedoksi.

Päätös

Yhtymähallitus päätti esityksen mukaisesti.

## § 11

## Perhehoidon hoitopalkkiot ja kulukorvaukset 1.1.2010 lukien

## Hoitopalkkio

Perhehoitajille maksettavien hoitopalkkioiden määrää tulee perhehoitajalain (312/1992) määräyksen johdosta tarkistaa kalenterivuositain työntekijäin eläkelain (395/2006) 96 §:n tarkoittamalla palkkakertoimella. Vuodelle 2010 vahvistettu palkkakerroin on 1,231, minkä johdosta hoitopalkkiot nousevat vuoden 2009 tasosta 3,27 prosenttia.

## Kulu- ja käynnistämiskorvaus

Laki perhehoitajalain 3 §:n väliaikaisesta muuttamisesta (859/2009) tuli voimaan 1.1.2010. Muutoksella vaikutetaan perhehoidon kulu- ja käynnistämiskorvausten määräytymiseen siten, että korvausten perusteena käytettävä elinkustannusindeksin pisteluku on vuonna 2010 sama kuin vuonna 2009. Perhehoitajan ja kunnan tai kuntayhtymän kesken solmitussa toimeksiantosopimuksessa sovittujen korvausten määriin ei siten tule 1.1.2010 alkaen muutoksia.

Käynnistämiskorvauksen enimmäismäärä on 2663,76 euroa perhehoidossa olevaa henkilöä kohti.

Edellä selvitetyn mukaisesti tarkistetut Eteva kuntayhtymän perhehoidon hoitopalkkiot ja kulukorvaukset 1.1.2010 lukien ovat seuraavat:

Hoitopalkkio, pitkäaikainen perhehoito	
Korotus 3,27 %	€
A1	1.589,65 + 51,98 = <b>1.641,63</b>
A2	976,69 + 31,93 = <b>1.008,62</b>
A3	691,85 + 22,62 = <b>714,47</b>

Hoitopalkkio, lyhytaikainen perhehoito	
Korotus 3,27 %	€
A4	78,85 + 2,57 = <b>81,42</b>
A5	53,33 + 1,74 = <b>55,07</b>
A6	39,42 + 1,28 = <b>40,70</b>
A7	100,00 + 3,27 = <b>103,27</b>

Kulukorvaus	
Korotus 0 %	€
K1	<b>22,04</b> (poissaolopäiviltä 11,02)
K2	<b>17,61</b> (poissaolopäiviltä 8,81)

Ehdotus	Toimitusjohtaja esittää, että yhtymähallitus päättää merkitä tiedoksi perhehoidon hoitopalkkiot ja kulukorvaukset 1.1.2010 lukien.
Päätös	Yhtymähallitus päätti esityksen mukaisesti.

**§ 12****Vaikeimmin kehitysvammaisten oppilaiden perusopetuksen siirto Eteva kuntayhtymältä Lahden kaupungille**

Eteva kuntayhtymän aloitteesta on vuoden 2009 aikana neuvoteltu Lahden kaupungin kanssa siitä, että kaupunki ottaisi tehtäväkseen kuntayhtymän nyt järjestämän vaikeimmin vammaisten perusopetusta vastaavan opetuksen. Lahden kaupungin sivistyslautakunta on saanut asian tiedoksi kokouksessaan 1.9.2009 ja päättänyt käynnistää neuvottelut ja tarvittavat selvitykset Lahden kaupungin ja Etevan välillä.

Suunnitelmana on, että Lahti tulee huolehtimaan alueensa vaikeimmin vammaisten perusopetuksesta. Tämä merkitsee Ali-Juhakkalan koulun toiminnan siirtymistä Lahden kaupungille.

Lahden kaupungin sosiaalitoimi on käydyissä neuvotteluissa ilmoittanut halukkuutensa järjestää Ali-Juhakkalan koulun oppilaiden aamu-, iltapäivä- ja loma-aikojen päivätoiminnan. Tästä syystä valmistelemissa neuvotteluissa on ollut mukana sosiaalijohtaja Risto Kajaste.

Eteva kuntayhtymä järjestää vaikeimmin kehitysvammaisten lasten perusopetusta Lahdessa Ali-Juhakkalan koulussa (Eteläinen Rengastie 7, 15700 Lahti). Syyslukukauden 2009 alussa koulussa oli 30 oppilasta, joista 18 lahtelaista. Muut oppilaat olivat Hollolasta, Heinolasta ja Nastolasta. Vakinaista henkilökuntaa koulussa on seuraavasti: 5 opettajaa, 9 ohjaajaa, hoitaja, 6 koulunkäyntiavustajaa, laitoshuoltaja ja emäntä. Opetus tapahtuu toiminta-alueittain oppilaan henkilökohtaisen opetuksen järjestämistä koskevan suunnitelman mukaan. Opetuksen järjestämisestä aiheutuvat kulut katetaan valtionosuudella ja kuntien osuudella.

Koska vaikeimmin kehitysvammaisten lasten opetus ei ole Eteva kuntayhtymän lakisääteinen tehtävä, ko. toiminnasta ollaan luopumassa. Koulun erityisopettajat, ohjaajat, avustajat ja muu henkilöstö ovat koulun henkilökunnan kanssa käydyissä keskusteluissa ilmaisseet periaatteellisen kiinnostuksensa siirtyä kaupungin palvelukseen.

Oppilaiden vanhemmille on tiedotettu valmistelusta vanhempainkokouksessa viime syksynä. Vanhempainillassa 3.12.2009 oli mukana Lahden kaupungin va. koulutusjohtaja Marja Spoof, erityisopetuksen koordinaattori Maritta Turunen ja sosiaalijohtaja Risto Kajaste.

Opetuksen siirtoa Eteva kuntayhtymältä Lahden kaupungille on valmisteltu toteutuvaksi 1.8.2010. Lahden kaupungin vs. koulutusjohtaja Marja Spoof on kuitenkin kirjeessään 29.1.2010 esittänyt toiveen siirtoajankohdan myöhäistämistä vuoden vaihteeseen. Käytyjen neuvottelujen ja tehtyjen selvitysten myötä esille tulleiden tarvittavien käytännön järjestelyjen ja Lahden kaupungin sivistystoimialan taloussuunnittelun vuoksi Lahti ehdottaa siirron tapahtuvan vuoden 2011 alusta lukien.

Ehdotus	Toimitusjohtaja esittää, että yhtymähallitus päättää merkitä tiedoksi ja hyväksyä valmisteluvaiheen vaikeimmin vammaisten perusopetusta korvaavan opetuksen (Ali-Juhakkalan koulun opetuksen) siirtymisestä Lahden kaupungille.
Päätös	Yhtymähallitus päätti esityksen mukaisesti.

**§ 13****Vuoden 2010 hallituksen ja yhtymäkokouksen kokouspäivät**

Hallitus päätti kokouksessaan 26.11.2009 (§ 77) vuoden 2010 hallituksen ja yhtymäkokouksen kokouspäivät seuraavasti:

	Hallitus	klo	Yhtymäkokous	klo
tammikuu				
helmikuu	18.2.2010	10.00		
maaliskuu	18.3.2010	10.00		
huhtikuu	21.-22.4.2010	10.00		
toukokuu	27.5.2010	10.00	27.5.2010	13.00
kesäkuu	23.6.2010	10.00		
elokuu	19.8.2010	10.00		
syyskuu	16.9.2010	10.00		
lokakuu	21.10.2010	10.00		
marraskuu	18.11.2010	10.00	18.11.2010	13.00
joulukuu	16.12.2010	10.00		

## Ehdotus

Toimitusjohtaja esittää, että yhtymähallitus päättää, että muilta osin yhtymähallituksen ja yhtymäkokouksen kokouspäivät vuonna 2010 ovat esityksen mukaiset, mutta hallituksen 16.9.2010 kokous siirretään pidettäväksi 23.9.2010 klo 10.00 ja hallituksen kokous 21.10.2010 siirretään pidettäväksi 29.10.2010 klo 10.00 sekä marraskuun (18.11.2010) hallitus ja yhtymäkokous pidetään aikaisemmasta päätöksestä poiketen 01.12.2010 (hallitus klo 10.00 ja yhtymäkokous klo 13.00).

## Päätös

Yhtymähallitus päätti esityksen mukaisesti.

**§ 14**

**Muut asiat**

Yhtymähallituksella ei ollut esittää muita asioita.

<b>Muutoksenhakukiellot</b> (liitetään pöytäkirjaan)	
Kieltojen perusteet	Seuraavista päätöksistä <b>ei saa tehdä</b> kuntalain 91 §:n mukaan <b>oikaisuvaatimusta eikä kunnallisvalitusta</b> , koska päätös koskee vain valmistelua tai täytäntöönpanoa.  § 1, 3, 4, 5, 7, 10, 11, 13, 14
	Seuraaviin päätöksiin <b>ei saa hakea muutosta valittamalla</b> , koska päätöksestä voidaan tehdä kuntalain 89 §:n 1 mom. mukaan kirjallinen oikaisuvaatimus.  § 2, 6, 8, 9, 12
	Seuraaviin päätöksiin <b>ei saa hakea muutosta valittamalla</b> HLL:n* 5 §:n 2 mom./ muun lainsäädännön mukaan. * Hallintolainkäyttölaki (586/1996)  Pykälät ja valituskieltojen perusteet  §

<b>Oikaisuvaatimusohjeet</b>	
Oikaisuvaatimusviranomainen ja -aika	Seuraaviin päätöksiin tyytymätön voi tehdä kirjallisen <b>oikaisuvaatimuksen</b> 14 päivän kuluessa päätöksen tiedoksisaannista Eteva kuntayhtymän yhtymähallitukselle ja se on toimitettava ennen oikaisuvaatimusajan päättymistä osoitteella PL 43, 04601 MÄNTSÄLÄ, käyntiosoite Einontie 1, 04600 MÄNTSÄLÄ, puh. 020 692 100, faksi 020 692 111, <a href="mailto:info@eteva.fi">info@eteva.fi</a> .  §
Oikaisuvaatimusoikeus ja oikaisuvaatimuksen sisältö	Oikaisuvaatimuksen voi tehdä <b>asianosainen</b> eli se, johon päätös on kohdistettu tai jonka oikeuteen, velvollisuuteen tai etuun päätös välittömästi vaikuttaa tai kuntayhtymän <b>jäsenkunta ja sen jäsen</b> .  Oikaisuvaatimusajan määräaika laskettaessa ei tiedoksisaantipäivää lueta määräaikaan. Asianosaisen katsotaan saaneen päätöksestä tiedon, jollei muuta näytetä, seitsemän päivän kuluttua kirjeen lähettämisestä, saantitodistuksen osoittamana aikana tai erilliseen tiedoksisaantitodistukseen merkittynä aikana. Jäsenkunnan ja sen jäsenen katsotaan saaneen päätöksestä tiedon, kun pöytäkirja on asetettu yleisesti nähtäväksi. Oikaisuvaatimuksessa on ilmoitettava: <ul style="list-style-type: none"> <li>• muutoksenhakijan nimi, postiosoite, kotikunta ja puhelinnumero;</li> <li>• päätös, johon haetaan muutosta;</li> <li>• miltä kohdin päätökseen haetaan muutosta ja mitä muutoksia siihen vaaditaan tehtäväksi;</li> <li>• muutosvaatimuksen perusteet.</li> </ul> <b>Oikaisuvaatimus on sen tekijän allekirjoitettava ja siihen on liitettävä: päätös, johon oikaisua haetaan joko kopiona tai alkuperäisenä ja asiakirjat, joihin vedotaan.</b> Jos muutoksenhakijan puhevaltaa käyttää hänen laillinen edustajansa tai asiamiehensä tai jos laatijana on joku muu henkilö, oikaisuvaatimuksessa on ilmoitettava myös allekirjoittajan ammatti, asuinkunta ja postiosoite. Asiakirjat on toimitettava viranomaisen asiointiosoitteeseen, postitse, sähköisesti tai lähetin välityksellä lähettäjän omalla vastuulla. Postiin asiakirjat on jätettävä niin ajoissa, että ne ehtivät perille ennen oikaisuvaatimusajan päättymistä. Jos määräajan viimeinen päivä on pyhäpäivä tai muu sellainen päivä, jolloin virastoissa ei työskennellä, saa oikaisuvaatimuksen toimittaa ensimmäisenä arkipäivänä sen jälkeen.

## Kuntayhtymän yhtymähallitus

<b>Valitusosoitus</b> (liitetään pöytäkirjaan)		
Valitusviranomainen, mistä valitusaika alkaa ja valitusaika	Seuraaviin päätöksiin voidaan hakea muutosta kirjallisella <b>valituksella</b> . Oikaisuvaatimuksen johdosta annettuun päätökseen saa hakea muutosta kunnallisvalituksin vain se, joka on tehnyt oikaisuvaatimuksen. Mikäli päätös on oikaisuvaatimuksen johdosta muuttunut, saa päätökseen hakea muutosta kunnallisvalituksin myös jäsenkunta ja sen jäsen.  Valitusaika alkaa päätöksen tiedoksisaannista.	
	<b>Kunnallisvalitus</b> §	Valitusviranomainen: Helsingin hallinto-oikeus PL 120 (Ratapihantie 9), 00521 HELSINKI  Valitusaika on 30 päivää
	<b>Hallintovalitus</b> §	Valitusviranomainen: Helsingin hallinto-oikeus PL 120 (Ratapihantie 9), 00521 HELSINKI  Valitusaika: _____ päivää
	<b>Muu valitusviranomainen</b> §	Valitusviranomainen:  Valitusaika _____ päivää
	<b>Muu valitusviranomainen</b> §	Valitusviranomainen:  Valitusaika _____ päivää
Tuomioistuinten ja eräiden muiden oikeushallintoviranomaisten suoritteista perittävistä maksuista annetun lain (701/93) 3 §:n nojalla muutoksenhakijalta peritään oikeudenkäyntimaksua hallinto-oikeudessa 89 € ja markkinaoikeudessa 223 €. Maksuista lisää osoitteessa <a href="http://www.oikeus.fi/12747.htm">http://www.oikeus.fi/12747.htm</a> .		
Valituskirjelmä	Valituskirjelmässä on ilmoitettava <ul style="list-style-type: none"> <li>• valittajan nimi, ammatti, asuinkunta ja postiosoite</li> <li>• päätös, johon haetaan muutosta</li> <li>• miltä osin päätökseen haetaan muutosta ja mitä muutoksia siihen vaaditaan tehtäväksi</li> <li>• muutosvaatimuksen perusteet</li> </ul> <p>Valituskirjelmä on valittajan tai valituskirjelmän muun laatijan omakätisesti allekirjoitettava. Jos ainoastaan laatija on allekirjoittanut valituskirjelmän, siinä on mainittava myös laatijan ammatti, asuinkunta ja postiosoite.</p> <p>Valituskirjelmään on liitettävä päätös, josta valitetaan, alkuperäisenä tai viran puolesta oikeaksi todistettuna jäljennöksenä sekä todistus siitä päivästä, josta valitusaika on luetava.</p>	
Valitusasiakirjojen toimittaminen	Valitusasiakirjat on toimitettava valitusviranomaiselle ennen valitusajan päättymistä. Omalla vastuulla valitusasiakirjat voi lähettää postitse tai lähetin välityksellä. Postiin valitusasiakirjat on jätettävä niin ajoissa, että ne ehtivät perille ennen valitusajan päättymistä.	
Lisätietoja	Yksityiskohtainen oikaisuvaatimus/valitusosoitus liitetään pöytäkirjanotteeseen.	